

LLIBRERIA PASALAMAR <i>Sant Antoni, 13 - ULLDECONA</i>	BAR EL REBOST VICENT FERNANDEZ Carrer Calvari. 57 · ULLDECONA
Construcciones TOSTAO ULLDECONA	Antigua Ferreteria ALFARA Cocinas Orbeago y Benavent. Estufas, Placas, Frigoríficos y Lavadoras Agni. Listas de Boda Plaza Iglesia, 3 - Teléfono 720038 - ULLDECONA
Pastisseria RAGA <i>Major, 105 - Tel. 720353</i> ULLDECONA	Dolçeria MILLAN <i>Major, 115 - TI. 720282 - ULLDECONA</i>
Mútua General de Seguros AGENCIA LABERNIA Assessorament - Tramitacions - Assegurances - Viatges Major, 108 - Tel. 720081 · ULLDECONA	Rellotgeria ITARTE ULLDECONA
FUSTERIA Fco. LAVEGA Carrer Sant Lluc, 29 - Tel. 720223 ULLDECONA	Video - Foto MILLAN EUROCRHOM - Laboratorio Fotográfico Distribuidor Videos JVC Avda. Ramón Salomón, 19 - Tel. 72 03 63
Bar - Restaurante ORFEO JOSE VERICAT Calle Mayor, n.º 147 - ULLDECONA Tel. (977) 72 05 20	Auto-École PITARCH TRAMITACIONS I ASSEGURANCES Plaça Sales i Ferré, 15 - Telèfon 72 03 92
Sus compras en Tejidos y Confección CASA ENRIQUE Sant Antoni, 43 · Tel. 720113 · ULLDECONA	Motos - Ciclos VIDAL Motos - Bicycles - Motocultores MOVICAM y Motosierras TRONK Clavé, 37 - Tel. 72 05 23 - ULLDECONA
GRUNDIG La seguridad de un gran nombre RADIO FERRE	Ferreteria GRAU Llistes de Noces - Electrodomèstics SUPER - SER Pintures TITAN-LUX. Distribuidor Oficial BOSCH Carrer Major, 104 - Telèfon 72 03 11
MATERIALES DE CONSTRUCCION ESTEVE Calle Adell, 23 - Teléfono 720187 - ULLDECONA	Carnisseria BEL - QUEROL <i>Sant Antoni, 18 - Tel. 720464</i> ULLDECONA
M. P. MARINÉ - Lencería Major, 77 - ULLDECONA	Espumosos SANS BEBIDAS Y REFRESCOS Entenza, 30 - Tel. 72 03 40 - ULLDECONA

C.C.R.

CARRER MAJOR, 147, 1er. - TELÈFON 72 03 37



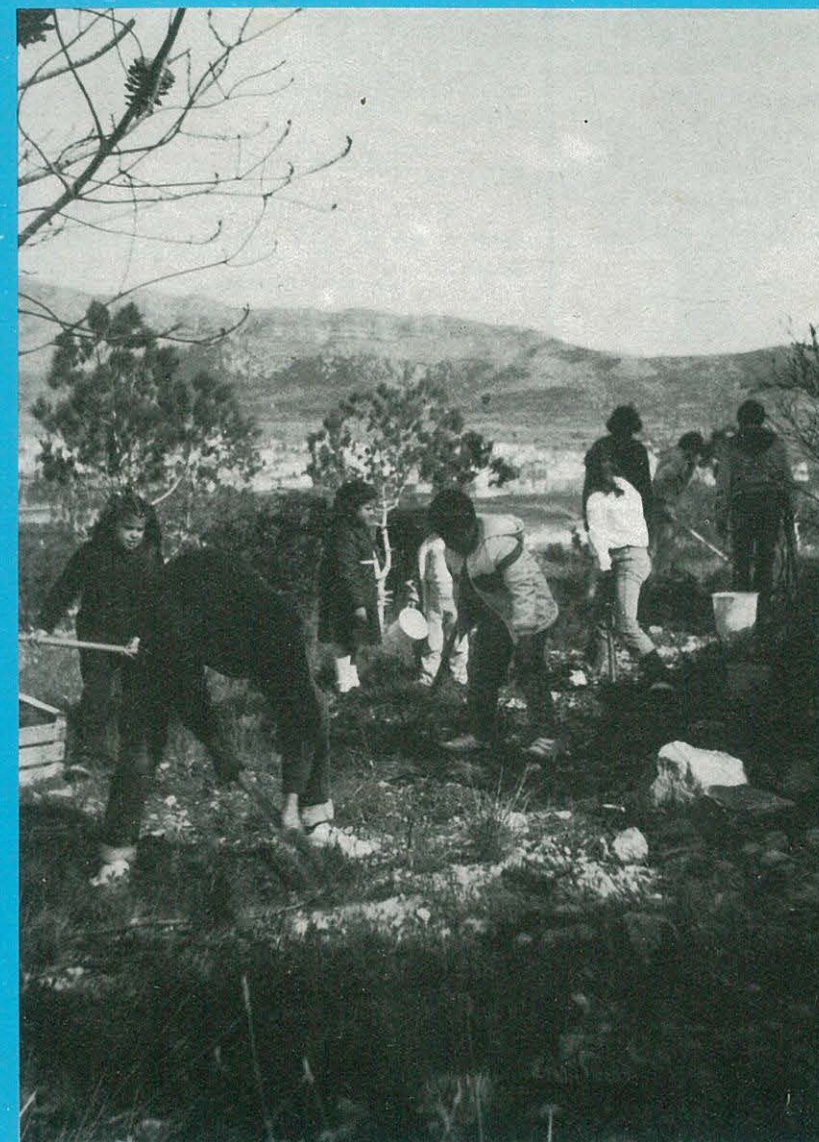
ULLDECONA, MARÇ/ABRIL 1985

NUM. 17

BUTLLETÍ D'ÚS INTERN

Editat amb la col.laboració de la Diputació de Tarragona

Fundat l'Any 1947



FESTA DE L'ARBRE 1985

Butlletí d'ús intern

C. C. R.

DIRECTOR:

Gabriel Roig i Querol

Consell de Redacció:

Joan-J. Roca Labernia

Cándida Maria Minguet Itarte

M.ª Carme Estellé Orti

Pietat Guarch Roig

Isabel Sorlí Torres

Ramón Ferré Bel

Ricardo Pasalamar Pomada

NOTA:

El Consell de Redacció agraeix totes les col.laboracions però es reserva el dret de la seva publicació.

El Butlletí d'ús intern C.C.R., no es fa responsable de les publicacions que no vagin signades pel Consell de Redacció. L'exclusiva responsabilitat del text publicat ve identificat per la seva firma.

Tots els infants interessats en participar en un Festival Infantil, us podeu dirigir a Dolors Sauch o Enriqueta Sales.

COSTUMS I TRADICIONS

(DIADA DE SANT JORDI)

El dia 23 d'abril es celebra a Catalunya una festa molt coneguda per tots: la diada de Sant Jordi, "Patró de Catalunya i dels enamorats".

El Centre Cultural, que sempre ha tingut present les costums i tradicions del nostre poble des de fa molts anys, la celebra.

Enguany, una vegada més estarà present a la Plaça de l'Església per a que tothom pugui oferir al seu enamorat els símbols típics d'aquesta festa: La rosa i el llibre.

A tots els socis se'ls farà un descompte. US ESPEREM!!!

També hem organitzat el Concurs Literari. Enguany, en la XIV edició, es regirà per les següents bases:

BASES DEL XIV CONCURS LITERARI

1. S'han establert les categories següents:
 - Categoria a) 3.ª i 4.ª curs d'EGB.
 - Categoria b) 5.ª i 6.ª curs d'EGB.
 - Categoria c) 7.ª i 8.ª curs d'EGB.
2. Els treballs tindran una extensió mínima, respectivament, a cadascuna de les tres categories:
 - Categoria a) Un mínim de 15 ratlles d'escriptura.
 - Categoria b) Un mínim de 25 ratlles d'escriptura.
 - Categoria c) Un mínim de 35 ratlles d'escriptura.

Els treballs que no tinguin aquests requisits seran desqualificats.

3. La data de realització dels mateixos serà el proper dia 29 de març per la tarda, al Col·legi Públic d'EGB "Ramón y Cajal".
4. Les inscripcions es podran fer fins al dia 29 de març, al mateix Col·legi.
5. L'entrega de premis es farà el dia 21 d'abril, a les 12 del migdia, a la Sala d'Actes de l'Ajuntament.
6. S'han establert tres premis per categoria. A més hi haurà els accésits que el Jurat consideri oportuns.
7. Els treballs podran ésser escrits en català o castellà.
8. S'anomenarà un Jurat qualificador i els treballs podran ésser puntuats segons els següents criteris:
 - Originalitat.
 - Estil.
 - Gramàtica.
9. Els temes es comunicaran oportunament.

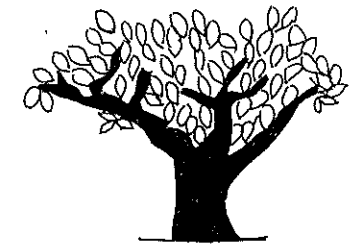
COSTUMS I TRADICIONS

LLEGENDA DE SANT JORDI

Quan el rei Jaume va conquerir Mallorca, ell i tot el seu exèrcit van patir una fam aclapadora. Davant de la gran victòria, el rei va pensar d'emprendre la conquesta de València, però el flagell de la fam no el deixava acabar de decidir. Un dia, mentre estava al Palau de Barcelona, se li presentar el cavaller Sant Jordi, que li va lliurar una ampolla de vi, un pa i un vedell, i li va dir que amb allò tot el seu exèrcit podria menjar a bastament durant tota la campanya, per més temps que durés i per més nombrosos que fos. El rei va creure que una ampolla de vidre, fràgil i trencadissa, feia de molt mal portar sense perill que es trenqués amb les incidències i els vaivéns d'una guerra. Va cridar el seu baster i li va encarregar que fes una ampolla de pell on cabessin aquells quants glops de vi i que fes de bon portar al damunt. El baster va fer una mena de bossa com una pera, amb un tap i un galet de banya per poder-la tapar i beure amb facilitat. La troballa del baster del rei va escaure, i encara avui s'estila amb el qualificatiu de bóta o de botella.

El rei va cridar tres cavallers de la seva confiança i els va nomenar rebosters per la campanya, i els va donar: a l'un la bóta, a l'altre el pa, i al tercer el vedell. Per més que van fer ratjar la bóta, van llescar el pa i van esquartermar la bestiola, sempre va restar la bóta tan plena i el pa i el vedell tan sencer com quan el sant cavaller els va lliurar al rei. I tot l'exèrcit pogué menjar a compliment i amb tota satisfacció durant la lluita. Entre l'exèrcit, van anomenar al cavaller que duia el vi, el boteller, al del

pa, el paner i al del vedell, el vaquer; noms que els foren adjudicats més tard com a cognoms. I el rei en record del servei que li van prestar durant aquella campanya memorable, els concedí a cada un allò que havia estat llur distintiu i constituït l'origen de llur qualificatiu: a l'un, una bóta, a l'altre un pa, i al darrer un vedell, que van adoptar com a ensenya i distintiu de llurs armes i escuts.



LA FESTA DEL ARBRE

Els incendis i la tala indiscriminada d'arbres van molt més lluny que la repoblació. Això fa que, a poc a poc, els boscos donin lloc a zones ermes.

Davant d'un perill tan clar, no pot haver-hi cap comportament d'inhibició.

Aquesta ha estat la postura (davant d'un fet tan real) de la nostra entitat i així el dissabte, 16 de març, celebrà la festa de l'arbre, contribuint amb el seu petit gra d'arena: la plantació per part de grans i petits d'uns 200 pins, amb el suport de l'Ajuntament i la Generalitat.

Des d'aquí volem fer una CRIDA a tothom. Col·laborem en la conservació del nostre ecosistema. Ell no ens necessita tant, com nosaltres. Pense-m'hi és cosa de tots.

JUGOS-BOL

Avda. Salomón, 20
Tel. 720662

ULLDECONA

RESTAURANTE "BARBACOA"

- ZUMOS DE FRUTAS NATURALES
- CLUB DE BOLOS
- SALA DE REUNIONES
- SALON PARA BODAS Y BANQUETES
- RINCON DE JUEGOS

Local con aire acondicionado



COSTUMS I TRADICIONS

Podar i Empeltar

La poda, en general, és equilibrar els arbres de manera que al treure les branques que sobren, puguin desenvolupar-se amb vigorositat, donar les màximes collites, evitar que els arbres s'envelleixin abans de temps, reduir les mides dels arbres perquè amb motiu dels forts vents, no es queden tan malmesos i perquè el sol pugui entrar dins dels seus ramatges.

Hi ha diferents classes de poda:

PODA DE FORMACIO, que es fa al període juvenil, podant-se molt poc, i cada any; orientant els nous brots i seleccionant els que formaran l'arbre.

PODA DE PRODUCCIO, quan l'arbre ja és adult, fent-se lleugerament, només treient-li les branques desviades. Es fa cada dos anys als arbres de fulla perenne i cada any als de fulla caduca. En el cas de les auliveres que donen collita cada dos anys, s'aprofita l'any que no correspon collita per a podar-se, fent-se també l'any de collita, però més lleugerament. En els arbres fruiters es complementa la poda amb l'aclarament dels fruits.

PODA DE RENOVACIO, en el moment que s'inicia el desequilibri entre la quantitat total de fulla i fusta de cada arbre, predominant la fusta. Es fa la substituïció de les branques principals fent-ho de forma escalonada i procurant que les collites siguin uniformes.

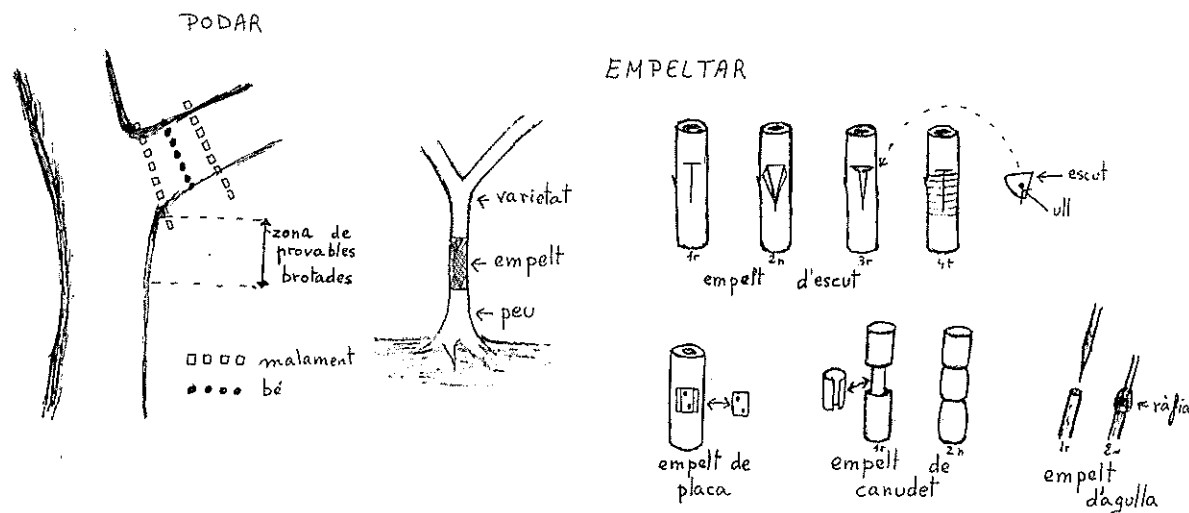
Totes aquestes podes es fan a l'hivern i després d'haver recollit els fruits, quan l'arbre ja no té sava i abans de les brotades de primavera i estiu.

PODA D'ESTIU O PODA EN VERD; es fa en el període de vegetació de l'arbre, generalment als fruiters i abans de la recollida del fruit. Es un complement de la poda feta a l'hivern i es fa per a corregir les anomalies que s'han pogut produir com a conseqüència d'aquella poda. Se li treuen els anomenats mamantons, branques que no donen fruits.

A la vinya, la poda es fa a l'hivern, seguint el mateix procediment que hem dit per als arbres, sempre equilibrant la planta. També es fa a l'estiu anomenada per nosaltres "espollogar o treure palometes", perquè entri el sol entre els ceps, el rebin els raïms i es pugui veremar millor.

Les ferramentes utilitzades per a podar els arbres, eren antigament: la destal, el "serrutx" d'una o dues mans i les estisores. Ara la moto-serra, substitueix al "serrutx" de dues mans i les estisores més modernes a la destal i al "serrutx" d'una mà. Per a la vinya es segueix fent amb estisores de "podar", també més modernes.

La poda es fa a l'hivern i es fa per a corregir les anomalies que s'han pogut produir com a conseqüència d'aquella poda. Se li treuen els anomenats mamantons, branques que no donen fruits.



La poda dels arbres la fan uns homes ja especialitzats, tenint la responsabilitat del treball, el "cap de colla" que és qui dirigeix i diu com ha de quedar l'arbre. Els altres homes són els que treuen les branques que cal.

Empeltar consisteix en inserir i fixar una part d'una planta proveïda d'una o més gemes sobre una altra planta de manera que s'estableixi entre ambdós una unió permanent, per a canviar o millorar la qualitat o varietat que tenia fins llavors, la planta inicial, anomenada peu o patró.

Segons les seves característiques els empelts són de: escut, pua, canudet, placa i aproximació.

Els material utilitzats abans eren l'espert i la ràfia que ara s'han substituït per cintes de plàstic per a lligar els empelts, una vegada posat el màstic que és una pasta que es col·loca amb un pinzell per a que quedi més fixat, ja que s'endureix amb el temps. Aquesta pasta abans se la preparaven els pagesos amb la següent fórmula:

Pega negra	300 grams
Resina	300 grams
Sèu	50 grams
Cera verge	50 grams
Alcohol desnaturalitzat	1/4 litre



SECCIO DE MUNTANYA

* LA MOTXILLA

La motxilla és un altre element dintre de l'equip de tot excursionista.

Quines condicions ha de tenir una bona motxilla?

Les podriem resumir en tres punts:

- Que sigui còmoda de dur.
- Forta, que resisteixi molt.
- Espaiosa, que hi capiguin les coses necessàries.

Com omplir bé una motxilla?

1. El que facis servir poc, fica-ho al fons.
2. Els objectes més pesats col·loca'ls el més prop de l'esquena.
3. A les butxaques laterals, on és més fàcil trobar-los, posa els objectes petits.
4. Les ampolles i portaviandes, sempre han d'anar dretes, ja que es poden bolcar.

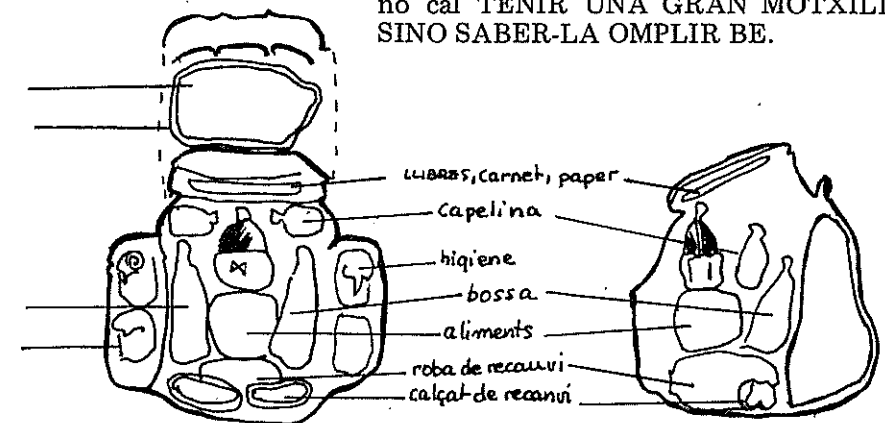
Bé, finalment, només dir-vos una cosa, no cal **TENIR UNA GRAN MOTXILLA, SINO SABER-LA OMLIR BE.**

sac de dormir

fundes de plàstic

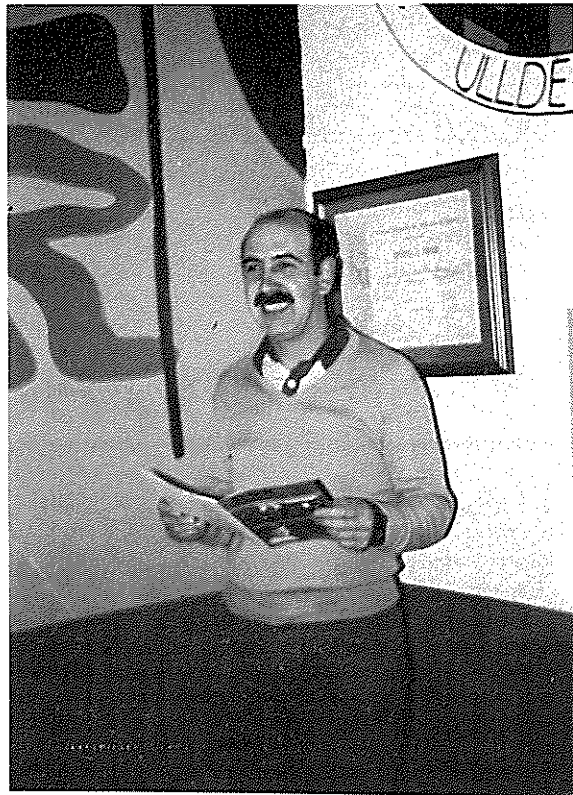
borsa

tècnica



LA NOSTRA GENT

AVUI: Enric Bosch



Sense més preàmbuls, donem pas a Enric Bosch, invitat avui a la Nostra Gent. Jono sé si vosaltres heu assistit mai a un assaig de teatre del C. C. R., però és curiós comprovar que quan s'assaja, més d'una persona que en aquells instants representa algun paper a l'obra, cerca sempre la figura de l'apuntador, cerca sempre a "Enrique". On es troba "Enrique"?, pregunten. És clar, l'Enric és una peça imprescindible per a començar una obra de teatre.

Ell començà com actor al C. C. R. Tenia llavors 14 anys, amb obres com els Pastorets. D'actor passà a tramoia i després a apuntador, tasca que avui continua.

Se'n recorda molt bé de quan va interpretar els "Autos Sacramentals", que llavors havia costum de fer-los per a les

festes de la Puríssima: "El pintor de su deshonra" i "La Cena del Rey Baltasar", entre altres. Obres com "La barca sin pescador" i "Benvingut, Mossén Vidal". D'això ja ha plogut, veritat?...

Enric, des d'el seu lloc d'apuntador veu amb claretat l'ambient que hi ha als assajos i el que es pateix entre els bastidors. Segons ens explica, la tasca de l'apuntador és anònima; "no tens temps d'avorrir-te, ja que donés lletra i segueixes l'actuació del actor, cal estar pendent de les entrades i sortides".

No hi ha un ambient generalitzat quan una obra es va a representar fora vila: "Als llocs on s'ha anat, saps que la gent gaudirà. En canvi, al poble on no s'ha anat mai, anem una mica amb el cor encongít, ja que no se sap com reaccionarà el públic." L'Enric és sincer a l'assegurar que en l'obra que es va sentir més a gust va ser "Viatge de nuvis", i ho diu amb satisfacció. "Tan sols eren tres actors, Joan Bta. Vizcarro, Mercé Cucala i Joan Josep Sans; no hi havia problemes als assajos, perquè es feien obres amb molt poca gent. Contràriament a les obres de llarga durada, amb repartiments llargs, on hi ha algun tipus de problema amb la gent."

En canvi, no sap exactament amb quina obra ha patit més. "No em recordo de les vegades que he patit..., de vegades he patit molt...", i posat a pensar diu: "Podria ser amb 'Dos embolics i una recomanació', quan la vam fer a Torreblanca que va estar l'escena parada trenta segons."

"A la primera època es patia més i durant tota l'obra. Es deia que una obra havia sortit bé, aquella que els actors no s'havien errat en cap frase. Ara és diferent; el que es demana és a més de l'actuació de l'actor, la mímica. Els primers anys cada obra que es tenia que fer, s'anava a cercar gent que no havia sortit mai al teatre, ensenyar-los el paper i dir-los com l'havien de fer. Una majoria sortien a una obra i no tornaven a repetir. Aleshores, a la propera obra es seguia el mateix procediment."

"Abans es feia menys teatre, quasi bé una obra a l'any. Qualsevol dels actors

que tenim ara, per molt principiants que els consideréssim, tenen més experiència que llavors."

Què opines del públic del nostre poble?

"Jo sempre dic als actors que tenim el millor públic del món, perquè ens omple el teatre cada dia que en fem. Algú podrà pensar que va al teatre perquè no sap on anar, però a les darreres 'Jornades de la tardor' —set setmanes, en total—, el dia de l'actuació del C. C. R. va haver-hi més assistència. Cal reconèixer que no totes les obres ens han sortit bé i malgrat, això el proper dia també ho tenim plé." "A més a més, ens continua explicant Enric Bosch, es nota maduresa teatral, que ho demostren els comentaris que es diuen al carrer un cop l'obra s'ha representat."

Què caldria fer al C. C. R.?

"Estem bé com estem. Cal seguir, amb tendència a millorar. Ara per ara no cal escalfar-nos el cap en fer grans variacions."

Enric ha fet una valoració d'aquest Butlletí: "Com el meu és el teatre, i malgrat que es dediquen prou pàgines al teatre, no estaria de més de fer un comentari per part nostra o de dues o tres persones del públic, de les obres que representem."

Per acabar, Enric ens diu que està content aquí, a l'hora d'escollir una altra cultura on viure. Apart accepta també que una altra motivació és l'anar a caçar, malgrat sigui un altre ambient. "Es molt diferent una cosa de l'altra."

Adéu, Enric, fins una altra.



*La Festa de l'Arbre
que es una festa poètica,
avui té un sentit
de vital importància*

**El C. C. R. present
amb llibres i roses
en la
DIADA DE SANT JORDI
Patró de Catalunya**



PARTICIPA!!!

Continuem amb el apartat obert al Butlletí proppassat. Podeu seguir enviant les vostres col.laboracions al C.C.R. Per a facilitar-ho més podeu escriure tant en prosa com en vers i en extensió lliure.

Poseu en un sobre tancat el vostre nom i adjunteu-lo al treball. L'escrit guanyador serà publicat respectant l'anonimat, si l'autor així ho desitja.

S'estableixen dos premis per als millors escrits
Entrega de treballs fins al dia 22 de maig
Tema: Des de dalt del campanar

PRIMER PREMI:

TEMA: "UN SOMNI"

Què és un somni? Es un desig, és una cosa llunyana a aconseguir, és tenir fantasia per veure les coses millor, és buscar una realitat a lo imposible, és tenir força per aconseguir un fet quasi irrealizable?

O és tancar els ulls i veure les coses passar, veure que no som com tu les penseges, veure que un somni, és un somni i no es pot realitzar, que només és un instant, tancar els ulls, fer corre la imaginació, veure la vida, el treball, l'amistad..., tot molt bonic, i després obrir-los i deixar les coses com sempre, no fer res, ja que tot ha estat un somni i s'ha quedat en un somni.

Però, jo em pregunto? Per què no és una barreja de tot junt? Per què no és un desig de veure millor les coses, però al mateix temps esforçar-nos per a fer-les?

Per què no és tenir fantasia perquè tota la humanitat es respecte i s'estimi?, però deixant tots apart els rencors, les burles; els malentesos, la indiferència, el voler comptar només un, l'egoisme, la comoditat, el ja ho farà un altre, que jo ja tinc prou feina, el fastidiar a l'altre, perquè aquest m'ha fastidiat a mí, la vejança..., la llista és inacabable, no es veu el fi.

Si tancar els ulls és somiar en un món tan bonic, per què a l'obrir-los i sortir al carrer, no es posa en pràctica?

I després d'escriure tots aquests interrogants, em pregunto altra vegada:

Es un somni tot l'esmentat? Si és així, aquest és u bell somni, lluitem perquè es transformi en realitat.

M. J. M.

SABIES QUE...?

EL LLIBRE DELS MORTS

Els difunts que passaven amb èxit la prova del tribunal d'Osiris tenien dret a la vida eterna, estaven, no obstant, sotmesos a certs perills dels quals havien de defensar-se amb unes fórmules màgiques. Per ajudar-los s'escrivien algunes fórmules damunt el sarcòfag i a les parets de les tombes. Amb el temps aquestes van ser recopilades en el llibre dels morts, escrit en un rotlle de papir que es posava a la tomba, al costat del mort. Així quan es trobava amb els dimonis, en forma de serps, cocodrils gegants i dracs que tiraven foc, sabia el que havia de dir per fer-los fugir i quan tenia que obrir una porta o travessar un riu, tenia la fórmula per aconseguir-ho.

LA VALL DELS REIS

Durant el regnat el faraó Tutmosis I per causa dels constants robatoris als quals es trobaven sotmeses les tombes dels faraons, aquest va fer que la seva tomba s'edificués a la part salvatge i inaccessible de les muntanyes de Líbia, lloc que es va fer famós i es va conèixer amb el nom de Vall dels Reis. En aquest lloc només es podia arribar per alguns ports vigilats. Encara avui es poden veure els posts de guàrdia. Els morts podien descansar així en pau.

ELS COLOSSOS DE MEMNON

Del temple d'Amenofis III, subsisteixen encara avui els colossos de Memnon que guardaven l'entrada al temple, Aquestes escultures tenen tal grandària que un home pot seure amb facilitat damunt d'una de les mans.

Cada matí, en sortir el sol una de les estàtues bessones emet un gemec musical. L'escultura es va fer cèlebre com a estàtua parlant; en aquest misteriós fenomen es veia la senyal del Faraó. Aquest gemec matinal omplenava de pànic a grecs i romans i les seves diverses interpretacions van donar peu a l'oracle de Memnon.

La seva explicació és que durant la nit la superfície de l'estàtua composta de granit i de gres rugós i porós, es refredava i en sortir el sol es calentava, sent la desigual dilatació dels diferents materials el que produïa les vibracions harmonioses i estranyes.

 **JMS ELECTRONICA**
Joan Miquel Subirats Castell cr. Major n. 153 tel. 72 06 38 - Ulldecona



No ho subii...
en el canvi de la seva seguretat

Automòbils, Incendi, Robo, Individual, Incendis de Collites, i la seva darrera novetat: VIDA, amb participació en els beneficis

Delegat a Ulldecona: PERE SANS i ARASA
Sant Antoni, 8 - Telèfon 72 03 37


SERTA
INDUSTRIA GRAFICA



PAPELERIA
Mayor, 91
Teléfono 72 00 24

TALLER
Montemolin, 15
Teléfono 72 03 11
ULLDECONA (Tarragona)

P O E S I A

INICI DE CANTIC EN EL TEMPLE

* * *

Ara digueu: "La ginesta floreix,
arreu als camps hi ha vermell de roselles.
Amb nova falç comencem a segar
el blat madur i, amb ell, les males herbes."
Ah, joves llavis desclosos després
de la foscor, si sabieu com l'alba
ens ha trigat, com és llarg d'esperar
un alçament de llum en la tenebra!
Però hem viscut per salvar-vos els mots,
per retornar-vos el nom de cada cosa,
perquè seguissiu el recte camí
d'accés al ple domini de la terra.
Vàrem mirar ben lluny del desert,
devallàvem al fons del nostre somni.
Cisternes seques esdevenen cims
pujats per esglaons de lentes hores.
Ara digueu: "Nosaltres escoltem
les veus del vent per l'alta mas d'espiques."
Ara digueu: "Ens mantindrem fidels
per sempre més al servei d'aquest poble."

SALVADOR ESPRIU

POESIA (Sàpigues company)

* * *

Sàpigues company
tu que ets conscient,
que no tot és plany,
que no tot és por,
que no tot són crits.

Cal pensar també
i molt aviat
a aprendre ben bé,
amb vocació,
i aplicadament,
un ofici clar,
un treball decent.

Company cal servir
segons els teus dons,
sense vanitat.

Si no, què seràs?
Un número més,
un paràsit més,
una nosa més.

Si no vols ser esclau
del podrit diner
del poder d'un sol
o el poder de tots,
fes-te abans esclau
de les teves mans
i del teu cervell,
a profit de tu,
a profit dels teus,
a profit del món.

Tot depèn de tu
i de cadascú.

Pere Quart: "A Cavall Fort",
núms. 137-138

SOMNI

* * *

Verd olivera,
somni de pau.
Mar innèns,
somni blau.
Somni groc,
sol i foc.
Colors, colors
al pensament.
Fum que s'enlaira
i desapareix.
Núvols i pluja,
somni de gris.
Foscor de nit,
estels d'argent,
un gran silenci
envolta el carrer.
Somnis que venen,
somnis que van,
tothom somnia:
dormint, pensant.
Qui sap si el viure
un somni és,
no tinc resposta
tampoc no ho sé.

M. R. Y.

SECCIO DE TEATRE

Per al proper dissabte, 11 de maig, la Secció de Teatre del Centre Cultural i Recreatiu representarà al Teatre Municipal d'Ulldecona l'obra original de Josep M.^a de Sagarra, "El café de la marina", amb motiu de la 2.^a Mostra Juvenil de Teatre, que organitza l'Institut Català de Serveis a la Joventut de la Generalitat de Catalunya. Tots els socis tindreu entrada gratuïta.

D'altra banda, la secció continua amb la seva activitat, el passat dissabte, 2 de febrer, vam representar a "La Fatarella", "El café de la marina", i el 30 de març, "Arribaré a les set... mort", al col·legi "La Consolació", de Vinaròs, i ja s'està preparant una comèdia per al estiu. Ja us anirem informant.



GENERALITAT DE CATALUNYA
DEPARTAMENT DE CULTURA
SERVEIS TERRITORIALS
PALAU OLIVER DE BOTELLER
TORTOSA

GENERALITAT DE CATALUNYA
DEPARTAMENT DE CULTURA
SERVEI TERRITORIALS
SERVEI TORTOSA

ENTRADA Nº	SORTIDA Nº 210
---------------	-------------------

Tortosa, 14 de març de 1.985

Us preguem tingueu a bé publicar a la revista/... que teniu l'honor de dirigir, les dates i terminis d'inscripció a les proves de català de la Junta Permanent.

Agraïm la vostra col·laboració.
Ben cordialment,

Montserrat Ingla

Montserrat Ingla
Col·laborador Tècnic de Política Lingüística

EXAMEN DE LA JUNTA PERMANENT DE CATALA

NIVELL	DATA	HORA	TERMINI D'INSCRIPCIO	LLOC
B-1r. nivell	18-maig	9,30	18 d'abril	Gandesa
E-Professorat	1-de juny	9,30	1 d'abril	Tortosa
F/G-Ll. adm.	1 de juny	4,30	1 d'abril	Tortosa
A-no catalan.	8-de juny	9,30	8 d'abril	Tortosa
C-2n. nivell	8-de juny	4,30	8 d'abril	Tortosa
B-1r. nivell	15-de juny	9,30	15 d'abril	Tortosa
D-3r. nivell	15-de juny	4,30	15 d'abril	Tortosa

Per a la inscripció us heu d'adreçar als Serveis Territorials de Cultura, Servei de Política Lingüística, Dr. Ferran, 4 - Tortosa; amb el D.N.I. EL DRET A EXAMEN és de 500.- PESSETES.

Cal tenir en compte que, aquest any, el termini per a les proves del mes de juny és 2 mesos abans de la data de la prova.